

INFORME SECTOR AUTOMOTRIZ

Año 2020

Introducción

En pos de caracterizar al sector automotriz a nivel local, provincial y nacional, se presentan los datos de inscripciones iniciales, transferencias, producción nacional, exportaciones e importaciones de vehículos correspondientes al cuarto trimestre de 2020.

Síntesis

- En 2020 se vendieron alrededor de 1.300 vehículos nuevos en Tandil, 10% menos que en 2019. Sin embargo, esta caída resulta marcadamente inferior a las observadas en los niveles provincial y nacional (superiores al 25%), y a las registradas entre 2018 y 2019 (superiores al 40% en los tres niveles administrativos).
- Un escenario similar se observa en el mercado de vehículos usados. La baja interanual de transferencias se acerca al 3% a nivel local, variación menor que las registradas a nivel provincial y nacional (cercanas al 13%). Sin embargo, este panorama representa una marcada retracción en la evolución de este mercado, usualmente más dinámico que el de los cero kilómetros.
- Por otro lado, la producción nacional se redujo 18,3% entre 2019 y 2020, promediando un aumento de 31,8% en las ventas domésticas de esa producción, y una baja de 38,5% en las ventas a mercados extranjeros. De manera similar, y esperable dada la globalidad de la situación sanitaria, las importaciones de vehículos automotores de pasajeros se contrajeron 31,7% en el mismo periodo.

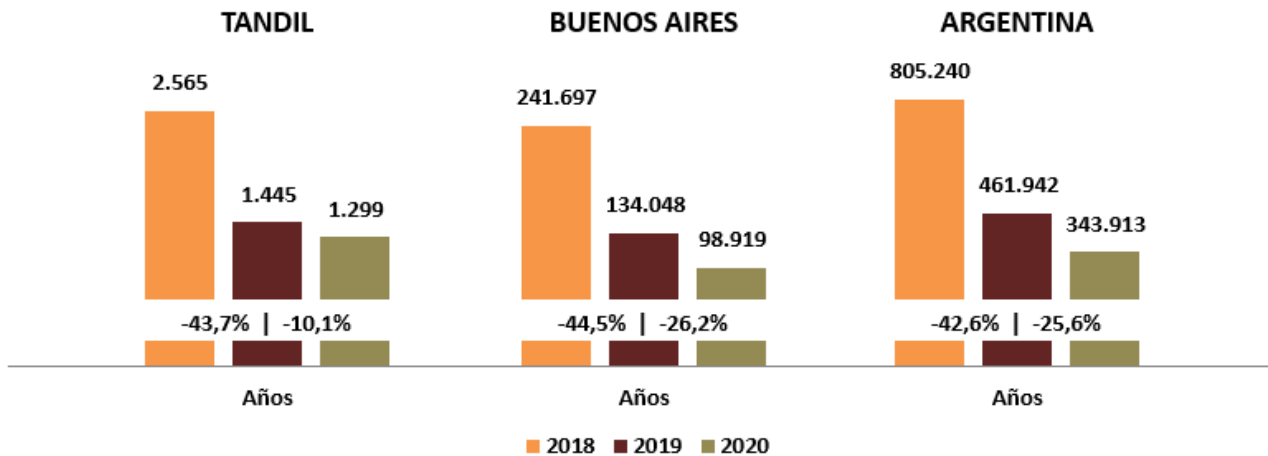
Inscripciones iniciales

En el año 2020 se patentaron 1.299 vehículos nuevos en Tandil, según datos de la Dirección Nacional del Registro de la Propiedad del Automotor (DNRPA). Este registro resulta 10,1% inferior a su análogo de 2019, año en que se vendieron 1.445 cero kilómetros en el territorio municipal.

Esta variación interanual, si bien negativa, resulta marcadamente inferior a la observada en el mercado de automóviles nuevos a nivel provincial y nacional: las 98.919 unidades comercializadas durante el 2020 en

toda la provincia de Buenos Aires se traducen en una reducción interanual de 26,2%, mientras que las 343.913 ventas a nivel nacional representan una baja de 25,6%.

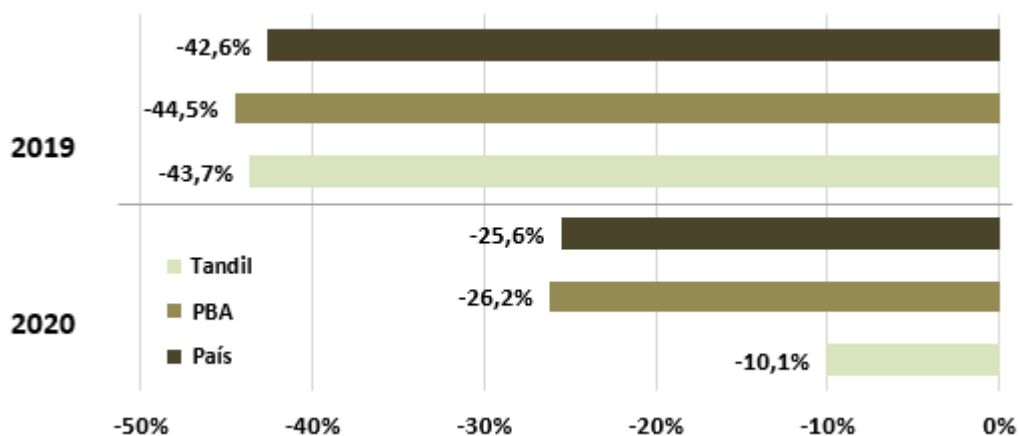
Inscripciones iniciales de vehículos | Acumulado anual



Fuente: Elaboración propia en base a datos de la DRNPA.

De aquí se desprenden dos conclusiones: en primer lugar, que la jurisdicción local ha sufrido en menor medida la baja en la actividad, siendo que el ritmo de caída es notablemente menor al registrado en la provincia y el país en su totalidad. Y en segundo lugar, que la contracción del sector resultó menor que la observada entre 2018 y 2019: las restricciones derivadas de la situación mundial en el marco del COVID-19 han empeorado una situación crítica preexistente, en tanto las ventas de vehículos nuevos se redujeron más del 40% entre 2018 y 2019 en los tres niveles administrativos analizados.

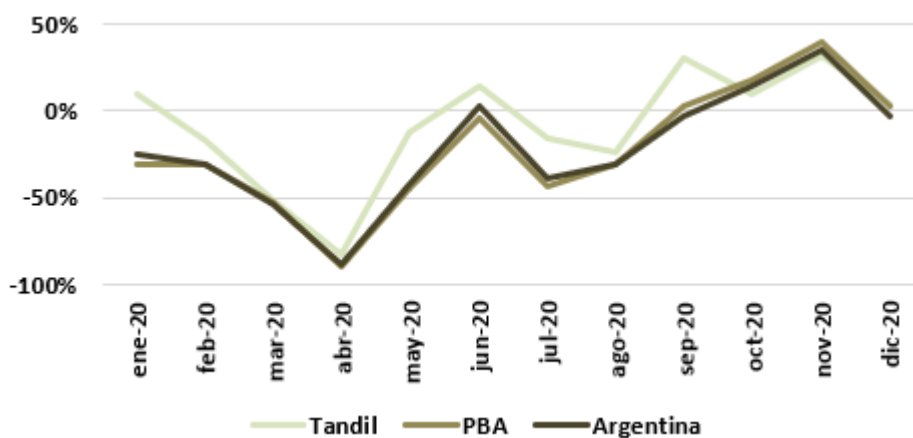
Inscripciones iniciales de vehículos | Acumulado anual



Fuente: Elaboración propia en base a datos de la DRNPA.

Un análisis mensual de la evolución de este mercado acompaña lo que han sido las fases de la cuarentena. Luego de una extrema limitación de la actividad durante los meses de marzo y abril, se detecta una especie de efecto rebote en mayo y junio. Julio vuelve a evidenciar un freno, que se extiende hasta agosto en el caso local, dando lugar a una nueva tendencia creciente (y con valores positivos desde septiembre). Noviembre exhibe el mejor comportamiento interanual del año, con aumentos superiores al 30% en Tandil, la provincia y la nación, aunque en diciembre se vuelve a observar un quiebre que acerca el nivel de patentamientos a valores similares a los de diciembre de 2019.

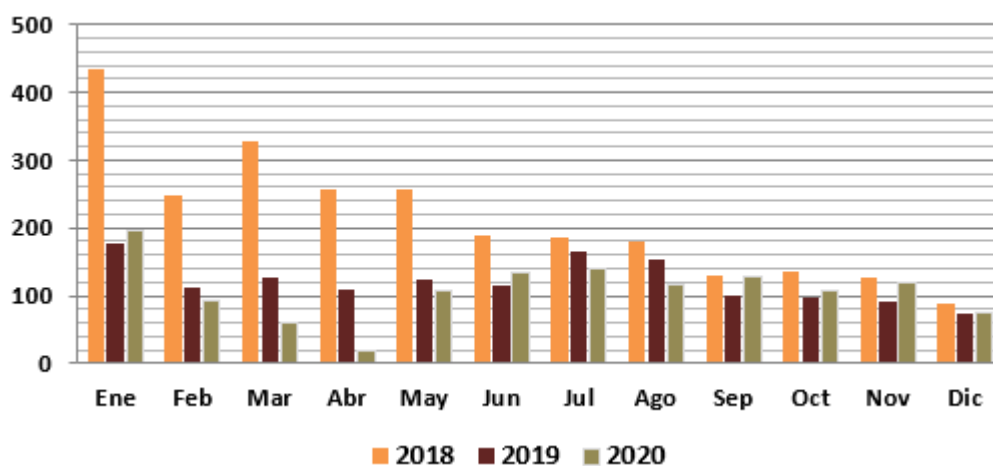
Inscripciones iniciales de vehículos | Variaciones interanuales últimos 12 meses



Fuente: Elaboración propia en base a datos de la DRNPA.

El gráfico que se presenta a continuación exhibe el comportamiento mensual de las inscripciones iniciales en el municipio de Tandil, pero refleja en gran medida lo ocurrido en la provincia y el país.

Inscripciones iniciales en Tandil | Evolución mensual



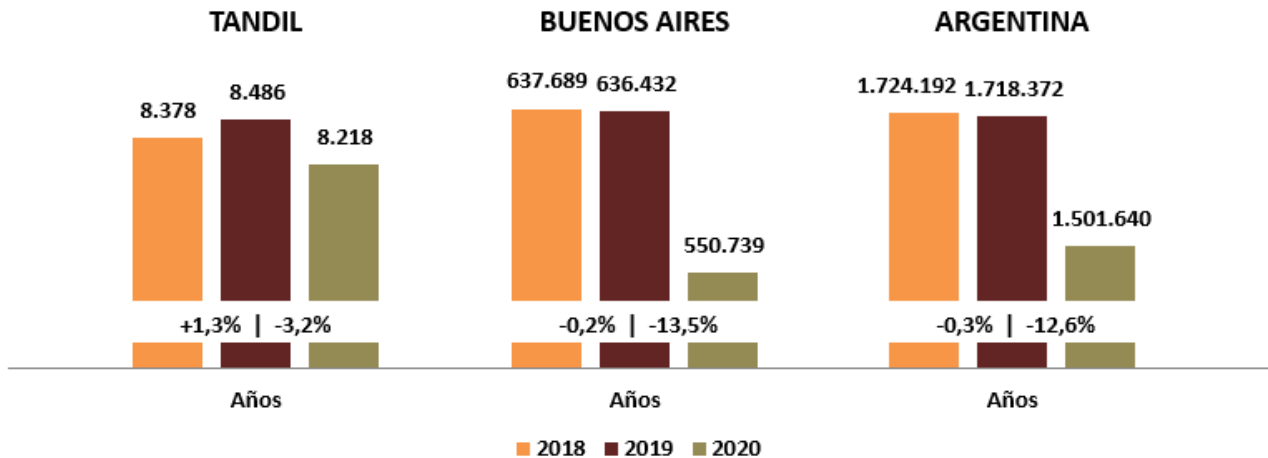
Fuente: Elaboración propia en base a datos de la DRNPA.

El 2018 presenta una marcada tendencia contractiva, y el 2019 volúmenes comercializados más estables –en valores que promedian el 40% de los registrados en 2018. En 2020 se observa una clara caída cuyo pico se registra en abril, un crecimiento hacia junio y volúmenes algo más estables hasta noviembre. La reducción de diciembre puede deberse a las características del mercado de los cero kilómetro, en tanto los consumidores suelen retrasar la compra hasta enero para hacerse de un modelo más nuevo.

Transferencias de vehículos usados

Según datos de la Dirección Nacional del Registro de la Propiedad del Automotor, los 8.218 vehículos transferidos en Tandil en el año 2020 representan una baja de 3,2% en relación a los 8.486 del 2019. Por otra parte, y de la misma manera que en el caso de los vehículos nuevos, las bajas a nivel provincial y nacional son superiores: en la provincia se transfirieron 550.739 unidades y en todo el país 1.501.640, valores que representan variaciones interanuales negativas de 13,5% y 12,6%, respectivamente.

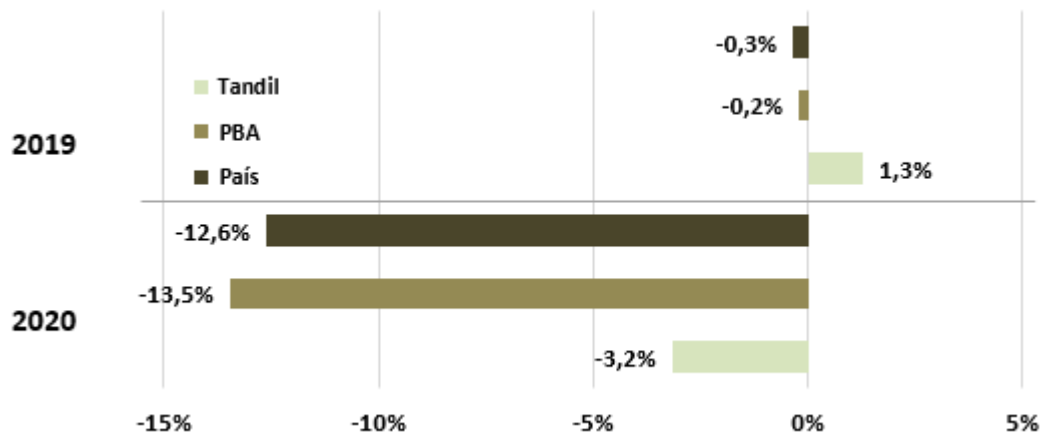
Vehículos transferidos | Acumulado anual



Fuente: Elaboración propia en base a datos de la DRNPA.

Estas variaciones, si bien ligeramente menores a las observadas en las inscripciones iniciales, representan una marcada retracción en la evolución de las transferencias de vehículos. Como se puede observar más claramente en el gráfico que se presenta a continuación, las variaciones interanuales en las ventas de automóviles usados entre 2018 y 2019 fueron positivas para Tandil y menores al -0,5% en el caso de la provincia y el país. Entre 2019 y 2020, las mermas son marcadamente superiores, siendo el nivel local el de mejor comportamiento relativo.

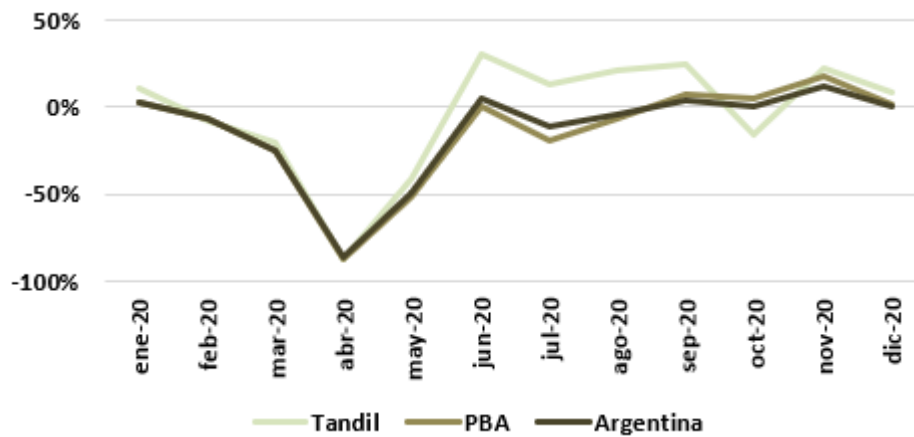
Vehículos transferidos | Acumulado anual



Fuente: Elaboración propia en base a datos de la DRNPA.

Como era de esperar, en este mercado se vuelve a observar el freno que supuso en el consumo la restricción extrema sobre la movilidad implementada durante el mes de abril, con el consiguiente efecto compensatorio de los meses de mayo y junio. Las variaciones interanuales del tercer y cuarto trimestre, por su parte, son parejas y tienden a valores positivos.

Vehículos transferidos | Variaciones interanuales últimos 12 meses



Fuente: Elaboración propia en base a datos de la DRNPA

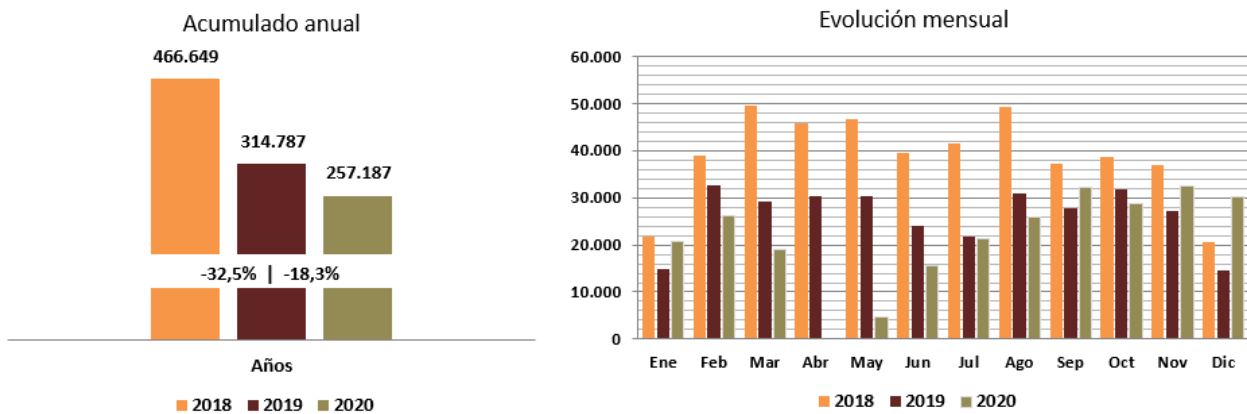
Producción nacional

La producción de vehículos complementa el panorama al incorporar la oferta del mercado. Según datos de la Asociación de Fabricantes de Automotores (ADEFA), la producción de vehículos a nivel nacional alcanzó las

257.187 unidades durante el 2020, lo que representa una baja de 18,3% en relación a las 314.787 producidas en 2019.

Sin embargo, la producción parece estar recuperando el ritmo gradualmente. Como se observa en el gráfico que se presenta a continuación, luego de una parálisis total de la producción en abril, entre mayo y septiembre la producción creció, logrando incluso superar los niveles de 2019 en septiembre, noviembre y diciembre (esto no es menor, en tanto el registro del mes de septiembre resulta el primero con variaciones interanuales positivas en dos años).

Producción nacional de vehículos



Fuente: Elaboración propia en base a datos de ADEFA.

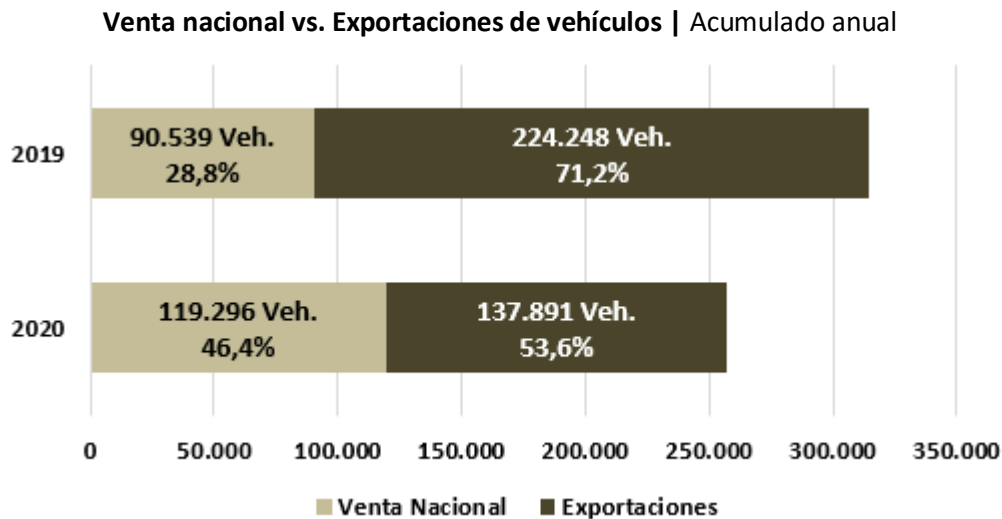
Ventas domésticas, exportaciones e importaciones

En el año 2020 se vendieron al mercado interno 119.296 automóviles de producción nacional, valor que representa un incremento de 31,8% en relación al registro análogo de 2019 (90.539 vehículos). Por otro lado, las 137.891 unidades exportadas se traducen en una contracción interanual de 38,5%, en tanto en 2019 se vendieron al extranjero 224.248 automóviles. Si bien se registran caídas en las ventas a todos los destinos, el país que tracciona este resultado es Brasil, que a diciembre de 2020 es el destino de más del 65% de los vehículos exportados.

Estos registros representan un quiebre en la tendencia observada el año anterior: entre 2018 y 2019, las ventas al mercado interno se contrajeron más del 50%, mientras que las exportaciones lo hicieron menos de un tercio. Esto generó que, en el marco de caídas interanuales permanentes en el nivel de producción, a lo largo del año la participación de las ventas orientadas a mercados extranjeros no haya parado de crecer. El 2020, por el contrario, recuperó gran parte de la gravitación de las ventas domésticas de la producción local:

en tanto al cierre del 2019 las exportaciones suponían el destino de más del 70% de la producción nacional, a diciembre de 2020 esta magnitud se redujo casi 18 puntos porcentuales.

Es necesario tener en cuenta, de todas maneras, que este resultado no se debe a un giro deliberado del sector de orientar una mayor proporción de las ventas al mercado doméstico, si no a las restricciones derivadas de las medidas de emergencia sanitaria implementadas mundialmente.



Fuente: Elaboración propia en base a datos de ADEFA.

En cuanto a las importaciones, según datos de Intercambio Comercial Argentino de INDEC, las erogaciones en concepto de compras al exterior de vehículos automotores de pasajeros se redujeron un 31,7% en 2020. A lo largo del año, se destinaron 1.614 millones de dólares a la compra de automóviles, mientras que ese valor fue de U\$S 2.362 millones en 2019.

Diciembre corrobora la tendencia observada al finalizar el tercer trimestre del año. Mientras que en julio la contracción interanual del valor importado ascendía a 51,6% y en agosto a 24,5%, en septiembre la variación en las importaciones de vehículos automotores de pasajeros fue positiva y superior al 10%, debido exclusivamente a un aumento en las cantidades. El último mes del año exhibe la misma combinación: el aumento de 14% interanual en el valor importado se deriva de un incremento de 20,4% en las cantidades y una caída de 4,9% en los precios (los precios continúan en niveles inferiores a los de períodos análogos del año pasado, posible efecto de la emergencia sanitaria a nivel mundial).