

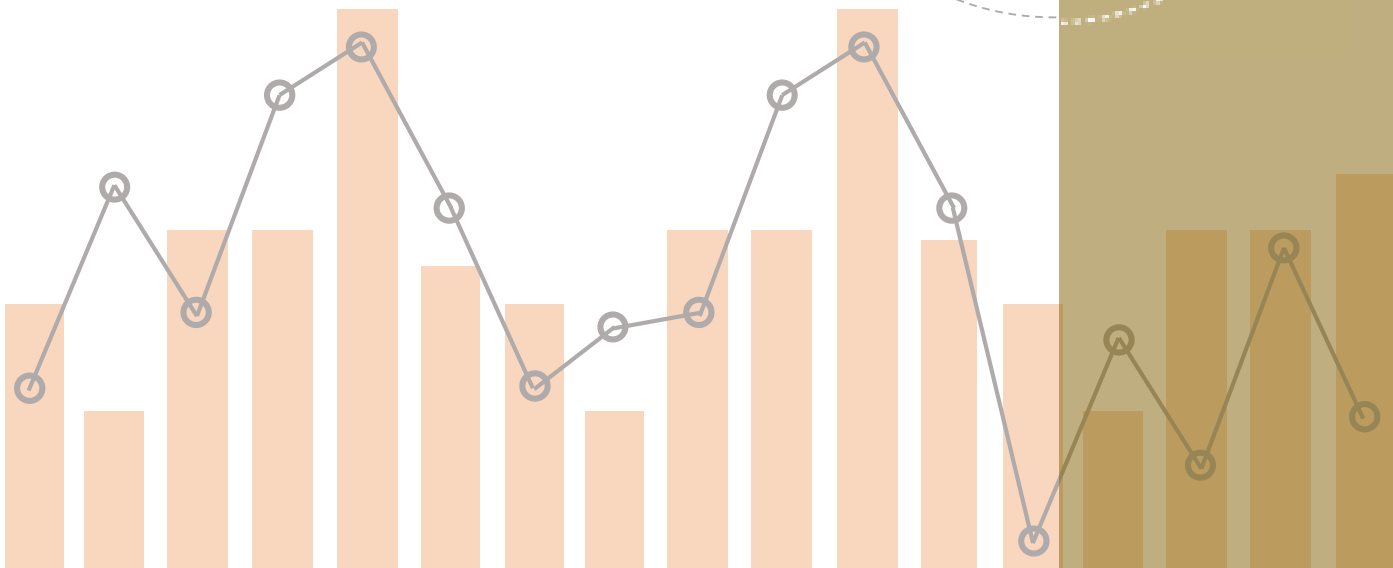
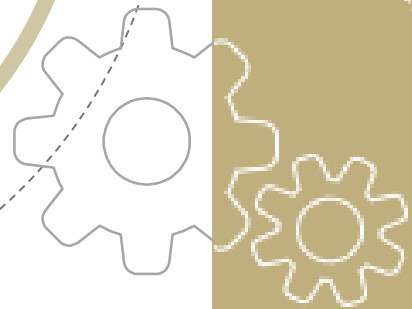
*Dirección de
Estadística Local*

*Indicadores
Económicos*

*I Trimestre de
2026*


Municipio de Tandil
Lugar Soñado

INDUSTRIA MANUFACTURERA





INTRODUCCIÓN



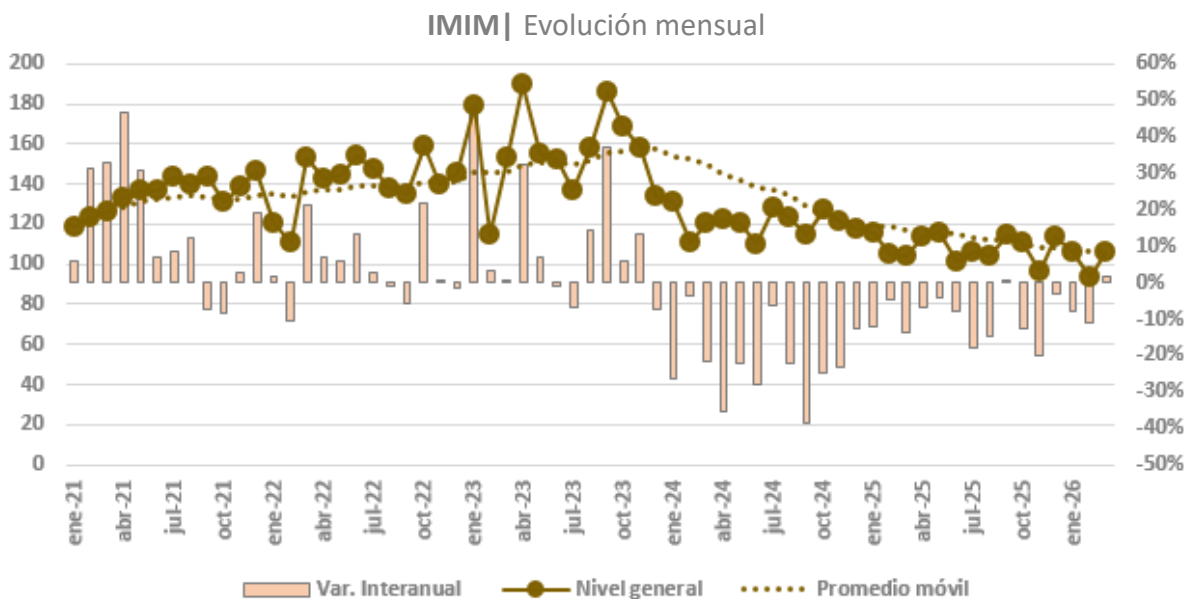
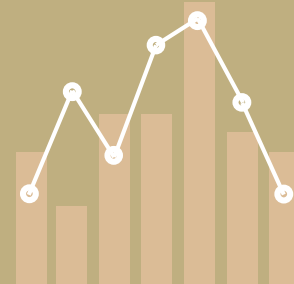
El Indicador Municipal de la Industria Manufacturera (IMIM) estima cuantitativamente la actividad industrial a nivel local, desagregada en nueve categorías. Se presentan en esta oportunidad los datos del indicador correspondientes al primer trimestre de 2026.

PRINCIPALES RESULTADOS

- *Transcurrido el primer trimestre de 2026, el sector manufacturero registró una caída interanual del 5,9%. Con este resultado, la actividad suma nueve períodos consecutivos en terreno negativo, tras contraerse un 1,5% respecto al trimestre previo.*
- *El trimestre mostró un desempeño heterogéneo: enero se posicionó como el mes con el mayor volumen de ventas, mientras que febrero representó la mayor retracción al registrar una caída del 10,9%. Por su parte, marzo se consolidó con el mejor desempeño relativo del período, anotando una variación interanual positiva del 1,6%.*
- *La actividad con mayor peso sobre el indicador general es la de alimentos y bebidas (59,8%), rubro que experimentó una caída del 2,05%.*
- *El único rubro que registró un crecimiento fue el de madera, papel, edición e impresión, con un alza del 19,60%. Por el contrario, el rubro de otros equipos, aparatos e instrumentos fue el de mayor contracción, con una baja del 39,11%.*



INDICADOR MUNICIPAL DE LA INDUSTRIA MANUFACTURERA



En el acumulado al primer trimestre de 2026, la actividad de la industria manufacturera se ubicó un 5,9% por debajo del mismo periodo del año anterior. Con una contracción del 1,5% frente al trimestre previo, el sector suma ya nueve trimestres consecutivos a la baja.

A nivel mensual, el desempeño fue heterogéneo. Enero se posicionó como el mes con el mayor volumen de ventas, mientras que febrero representó la mayor retracción con una caída del 10,9%. Por su parte, marzo se consolidó como el de mejor desempeño relativo al registrar una variación interanual positiva del 1,6%.

El gráfico inicia con una fuerte tendencia a la baja a partir de septiembre de 2023. No obstante, la actividad logró recuperarse y alcanzó en julio de 2024 los niveles máximos del año, situándose cerca de los registrados en diciembre de 2023. En septiembre de 2025 se evidenció un punto de inflexión al superar el promedio móvil. Tras iniciar el 2026 con una tendencia bajista que encontró su mínimo en febrero, el indicador se ubicó en marzo nuevamente por encima de su media.

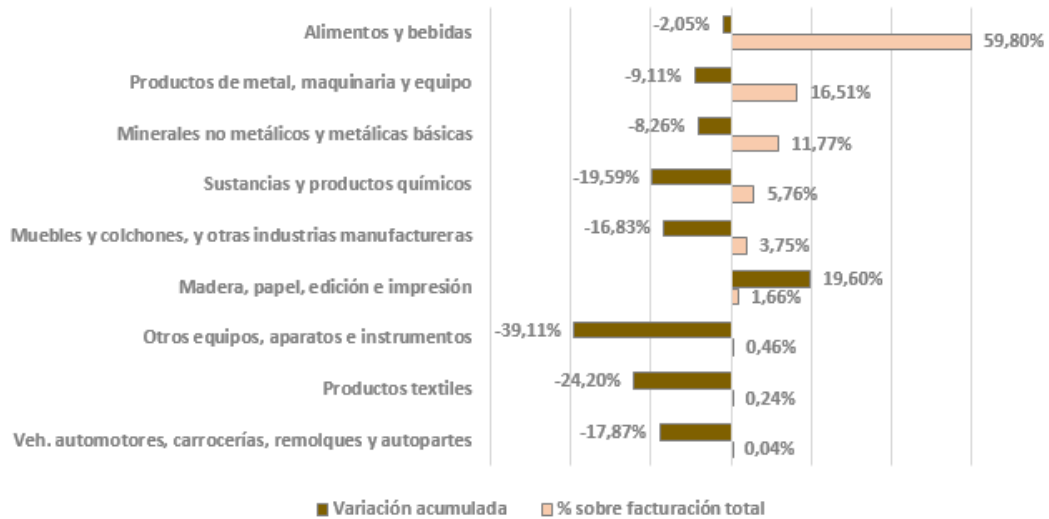
¹ La tendencia puede observarse en el gráfico en la serie del promedio móvil. Este recurso promedia cada registro mensual con sus 11 periodos previos, para quitar el factor estacional a la serie y permitir ver un posible valor tendencial.



INDICADOR MUNICIPAL DE LA INDUSTRIA MANUFACTURERA



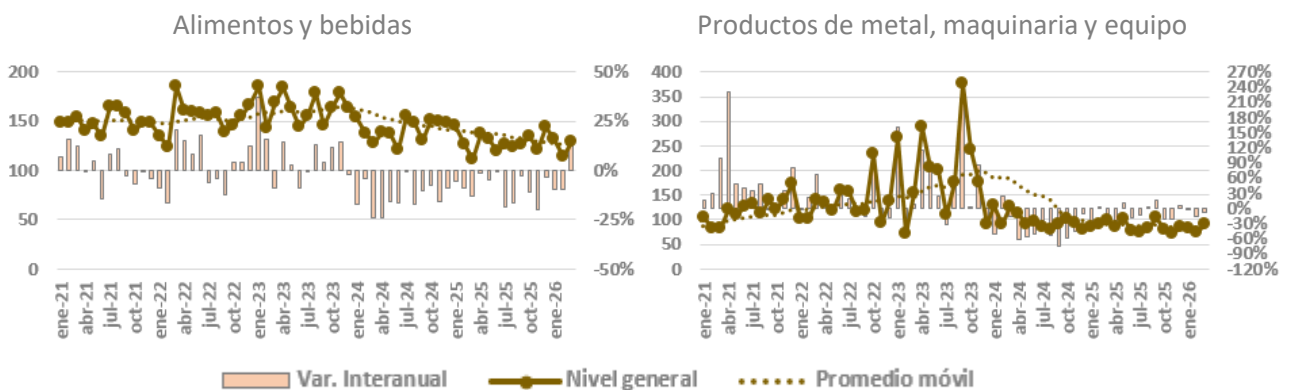
IMIM | Incidencia y variaciones acumuladas



La actividad con mayor peso sobre el indicador general es la de alimentos y bebidas (59,80%), rubro que experimentó una caída del 2,05%. Le siguen productos de metal, maquinarias y equipos, con una ponderación del 16,51%, y minerales no metálicos y metálicas básicas, con una ponderación del 11,77% sobre la facturación total, que registraron caídas del 9,11% y el 8,26% respectivamente.

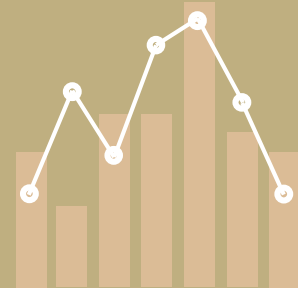
El único rubro que registró un crecimiento fue el de madera, papel, edición e impresión, con un alza del 19,60%. Por el contrario, el rubro de otros equipos, aparatos e instrumentos fue el de mayor contracción, con una baja del 39,11%.

IMIM por categoría | Nivel general, promedio móvil y variación interanual



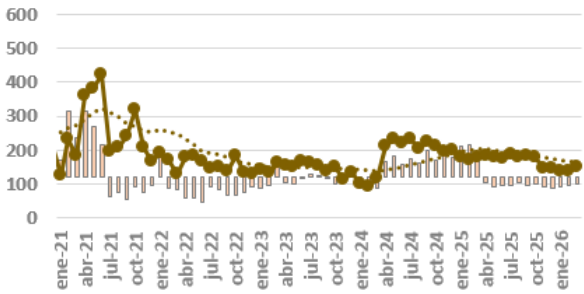


INDICADOR MUNICIPAL DE LA INDUSTRIA MANUFACTURERA

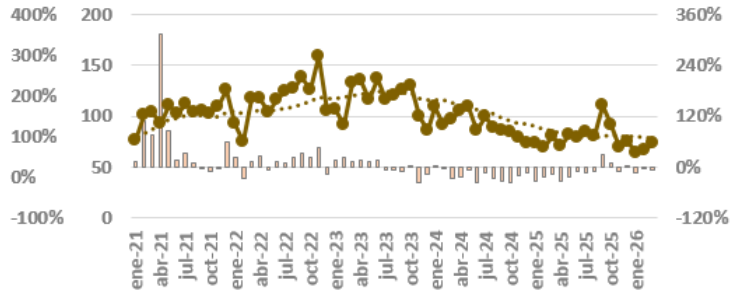


IMIM por categoría | Nivel general, promedio móvil y variación interanual

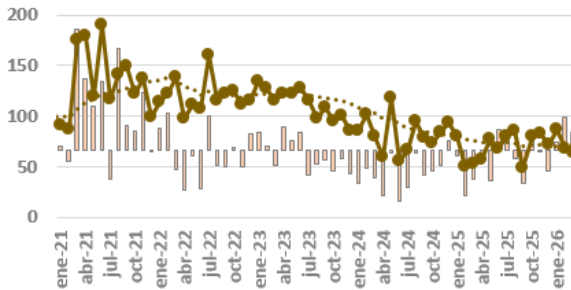
Productos químicos



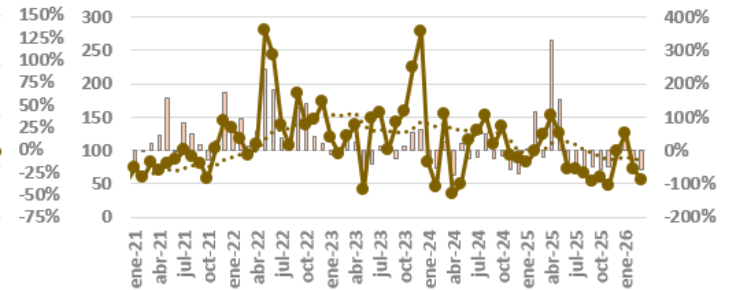
Minerales no metálicos y metálicas básicas



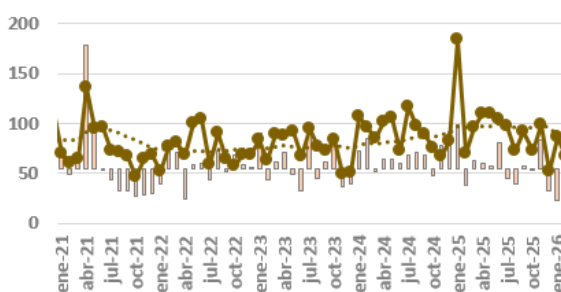
Madera, papel, edición e impresión



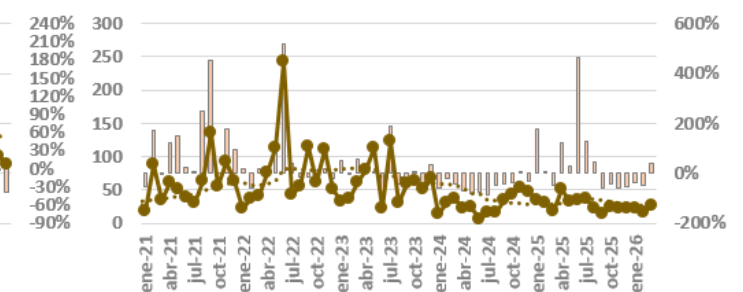
Muebles y colchones, y otras ind. manufactureras



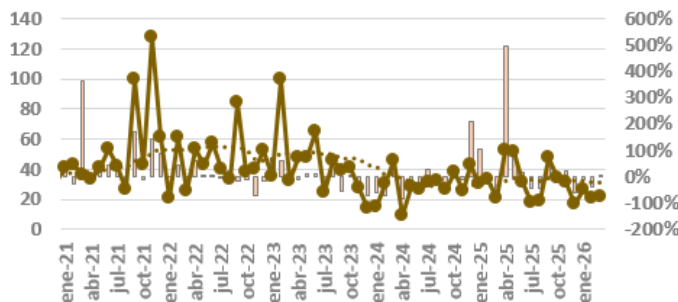
Otros equipos, aparatos e instrumentos



Productos textiles



Vehículos automotores



■ Var. Interanual
 —●— Nivel general
 -.-.-●-.-.- Promedio móvil



ANEXO METODOLÓGICO



El IMIM es un indicador que resulta del cociente entre el monto de ventas mensuales, a valores corrientes, de bienes y servicios vinculados a la producción industrial manufacturera, y un índice de precios. A este monto deflactado se lo ajusta de modo que el valor correspondiente al año 2017, período tomado como base, sea igual a 100. La información de las ventas surge de los registros provenientes de la Dirección de Ingresos Públicos del Municipio de Tandil, correspondientes a todas las empresas habilitadas que realizan alguna actividad de producción industrial, y la magnitud que se utiliza como deflactor es el IPC núcleo, elaborado y publicado mensualmente por el Instituto Nacional de Estadística y Censos (INDEC)².

El universo de empresas encuestadas se agrupó en 9 rubros de actividad, siguiendo los criterios del Índice de Producción Industrial Manufacturero del INDEC y la clasificación del Código Industrial Internacional Uniforme (CIIU):

| Código CIIU | Descripción |
|-------------|--|
| 15 | Alimentos y bebidas |
| 28-29 | Productos de metal, maquinaria y equipo |
| 24 | Sustancias y productos químicos |
| 26-27 | Minerales no metálicos, metálicas básicas |
| 36-38 | Muebles y colchones, y otras industrias manufactureras |
| 20-22 | Madera, papel, edición e impresión |
| 30-33 | Otros equipos, aparatos e instrumentos |
| 17 | Productos textiles |
| 34 | Vehículos automotores, carrocerías, remolques y autopartes |

² Los valores finales del IMIM pueden cambiar en el tiempo debido a variaciones de metodología (por ejemplo, cambios del período tomado como base), la incorporación de nuevos corralones a la muestra cuando alguno de los existentes finaliza su actividad, e incluso por la incorporación de nuevas declaraciones juradas, cuando estas hayan sido presentadas con posterioridad a la fecha de publicación del informe. De aquí que es necesario, a la hora de utilizar la información del indicador, trabajar con la última versión publicada.



ANEXO TÉCNICO



| Actividad según CIU | | abr-25 | may-25 | jun-25 | jul-25 | ago-25 | sep-25 | oct-25 | nov-25 | dic-25 | ene-26 | feb-26 | mar-26 |
|---------------------|-----------------|--------|--------|--------|--------|--------|--------|--------|--------|--------|--------|--------|--------|
| TOTAL | Nivel general | 114 | 115 | 101 | 106 | 105 | 115 | 111 | 97 | 113 | 106 | 94 | 106 |
| | Var. Interanual | -6,7% | -4,3% | -7,8% | -17,7% | -15,0% | 0,2% | -12,8% | -20,1% | -3,3% | -8,0% | -10,9% | 1,6% |
| | Var. Acumulada | -9,4% | -8,4% | -8,3% | -9,7% | -10,4% | -9,3% | -9,7% | -10,6% | -10,0% | -8,0% | -9,4% | -5,9% |
| | Var. Mensual | -0,6% | -0,4% | -0,6% | -1,6% | -1,4% | 0,0% | -1,2% | -1,8% | -0,3% | -0,7% | -0,9% | 0,1% |
| 15 | Nivel general | 137 | 131 | 120 | 126 | 124 | 127 | 134 | 120 | 144 | 131 | 114 | 130 |
| | Var. Interanual | -1,4% | -4,7% | -0,9% | -18,2% | -16,4% | -2,9% | -10,9% | -19,6% | -3,1% | -9,6% | -9,3% | 15,9% |
| | Var. Acumulada | -7,0% | -6,5% | -5,7% | -7,7% | -8,8% | -8,2% | -8,5% | -9,6% | -9,0% | -9,6% | -9,4% | -2,0% |
| | Var. Mensual | -0,1% | -0,4% | -0,1% | -1,7% | -1,5% | -0,2% | -1,0% | -1,8% | -0,3% | -0,9% | -0,8% | 1,2% |
| 17 | Nivel general | 51 | 31 | 34 | 37 | 23 | 15 | 23 | 21 | 22 | 21 | 16 | 26 |
| | Var. Interanual | 123,0% | 29,5% | 461,9% | 125,8% | 44,1% | -56,6% | -44,7% | -60,1% | -52,5% | -39,2% | -46,4% | 39,6% |
| | Var. Acumulada | 32,4% | 31,8% | 51,6% | 59,8% | 58,3% | 38,8% | 24,2% | 8,8% | 0,4% | -39,2% | -42,5% | -24,2% |
| | Var. Mensual | 8,1% | 1,9% | 7,4% | 5,1% | 1,6% | -4,4% | -4,5% | -8,1% | -6,7% | -4,0% | -4,3% | 2,4% |
| 20-22 | Nivel general | 56 | 78 | 67 | 79 | 85 | 49 | 80 | 83 | 72 | 87 | 68 | 63 |
| | Var. Interanual | -5,0% | -34,0% | 22,6% | 18,8% | -9,2% | -37,9% | 10,2% | -0,2% | -23,0% | 9,0% | 36,7% | 19,6% |
| | Var. Acumulada | -26,5% | -28,5% | -22,8% | -17,9% | -16,7% | -18,9% | -16,3% | -14,8% | -15,6% | 9,0% | 19,6% | 19,6% |
| | Var. Mensual | -0,3% | -4,5% | 1,4% | 1,4% | -1,0% | -3,4% | 0,9% | 0,0% | -2,5% | 0,9% | 2,2% | 1,2% |
| 24 | Nivel general | 181 | 178 | 176 | 188 | 179 | 181 | 180 | 147 | 144 | 136 | 136 | 151 |
| | Var. Interanual | -13,9% | -23,2% | -20,1% | -19,5% | -12,7% | -19,9% | -14,9% | -24,0% | -27,0% | -23,3% | -20,0% | -15,6% |
| | Var. Acumulada | 35,3% | 17,4% | 8,9% | 3,4% | 1,1% | -1,8% | -3,3% | -5,3% | -7,2% | -23,3% | -21,6% | -19,6% |
| | Var. Mensual | -1,2% | -2,2% | -1,9% | -2,0% | -1,1% | -2,0% | -1,4% | -2,1% | -2,5% | -2,0% | -1,7% | -1,4% |
| 26-27 | Nivel general | 71 | 82 | 78 | 85 | 80 | 111 | 91 | 69 | 75 | 63 | 67 | 73 |
| | Var. Interanual | -32,4% | -24,4% | -9,0% | -14,5% | -9,9% | 29,3% | 8,8% | -11,6% | 1,8% | -13,4% | -3,3% | -7,8% |
| | Var. Acumulada | -26,9% | -26,4% | -23,8% | -22,5% | -21,1% | -16,1% | -13,9% | -13,7% | -12,7% | -13,4% | -8,5% | -8,3% |
| | Var. Mensual | -3,3% | -2,7% | -0,8% | -1,5% | -0,9% | 2,7% | 0,8% | -0,9% | 0,1% | -1,0% | -0,2% | -0,6% |
| 28-29 | Nivel general | 85 | 101 | 78 | 73 | 82 | 103 | 79 | 72 | 84 | 83 | 74 | 90 |
| | Var. Interanual | -24,9% | 12,2% | -18,9% | -13,4% | 2,2% | 15,5% | -22,5% | -22,5% | 5,6% | -1,6% | -16,8% | -8,6% |
| | Var. Acumulada | -22,1% | -16,5% | -16,8% | -16,4% | -14,6% | -11,6% | -12,7% | -13,5% | -12,2% | -1,6% | -9,4% | -9,1% |
| | Var. Mensual | -2,6% | 1,0% | -1,7% | -1,1% | 0,2% | 1,3% | -2,1% | -2,0% | 0,4% | -0,1% | -1,5% | -0,8% |
| 30-33 | Nivel general | 109 | 109 | 104 | 98 | 72 | 92 | 72 | 98 | 52 | 86 | 67 | 59 |
| | Var. Interanual | 8,6% | 3,8% | 43,1% | -16,5% | -25,8% | 4,1% | -3,2% | 47,2% | -36,6% | -53,2% | -3,5% | -38,1% |
| | Var. Acumulada | 18,4% | 15,3% | 18,9% | 12,8% | 8,0% | 7,6% | 6,8% | 9,4% | 6,0% | -53,2% | -39,5% | -39,1% |
| | Var. Mensual | 0,8% | 0,3% | 2,7% | -1,6% | -2,1% | 0,3% | -0,2% | 2,7% | -2,5% | -8,5% | -0,2% | -3,5% |
| 34 | Nivel general | 53 | 52 | 31 | 18 | 19 | 48 | 34 | 31 | 17 | 27 | 21 | 21 |
| | Var. Interanual | 496,3% | 82,8% | 16,8% | -43,0% | -41,9% | 81,2% | -10,4% | 24,4% | -61,2% | -11,5% | -36,1% | 1,6% |
| | Var. Acumulada | 36,9% | 47,0% | 41,8% | 27,7% | 17,3% | 24,2% | 19,5% | 19,9% | 9,9% | -11,5% | -24,4% | -17,9% |
| | Var. Mensual | 12,8% | 6,0% | 1,1% | -3,2% | -3,4% | 5,5% | -1,0% | 1,5% | -6,4% | -0,9% | -3,1% | 0,1% |
| 36-38 | Nivel general | 153 | 126 | 73 | 71 | 66 | 53 | 60 | 47 | 98 | 125 | 72 | 55 |
| | Var. Interanual | 332,8% | 155,2% | -37,0% | -45,0% | -57,0% | -50,4% | -55,8% | -48,7% | 11,9% | 52,8% | -26,7% | -55,1% |
| | Var. Acumulada | 44,2% | 59,2% | 36,2% | 19,0% | 3,8% | -2,9% | -10,0% | -13,3% | -11,4% | 52,8% | 9,4% | -16,8% |
| | Var. Mensual | 9,7% | 5,8% | -3,0% | -4,3% | -6,7% | -4,5% | -6,5% | -4,1% | 1,0% | 4,1% | -2,4% | -6,4% |



Accedé a todos los informes de la Dirección de Estadística Local desde
<https://gobiernoabierto.tandil.gov.ar/acceso-informacion-publica/estadistica-local/>

